



Polisi Codi Tâl ac Incwm

Dyddiad yr adolygwyd gan y Corff Llywodraethol: 21 Mehefin 2018

Llofnod y Cadeirydd: _____

Dyddiad yr adolygwyd gan y Corff Llywodraethol: 28 Mawrth 2019

Llofnod y Cadeirydd: _____

Dyddiad yr adolygwyd gan y Corff Llywodraethol: 26 Mawrth 2020 / 12 Tachwedd 2020

Llofnod y Cadeirydd: _____

Polisi ar Godi Tâl am Weithgareddau Ysgol

Pwrpas y Polisi

Pwrpas y polisi hwn yw egluro'r taliadau y gellir ac na ellir eu codi am weithgareddau yn Ysgol Gyfun Gymraeg Bro Myrddin. Mae'r polisi wedi'i lunio yn unol ag Adrannau 449-462 o Ddeddf Addysg 1996 sy'n egluro'r gyfraith ynghylch y taliadau y gellir ac na ellir eu codi am weithgareddau mewn ysgolion a gynhelir gan awdurdodau lleol.

Amgylchiadau pan na chodir tâl

Ni chodir tâl am y canlynol:

Addysg yn yr ysgol

- Addysg a ddarperir yn llwyr neu'n bennaf yn ystod oriau ysgol.
- Achos o dderbyn plant o oedran ysgol gorfodol i'r ysgol.
- Gweithgareddau sy'n rhan o'r Cwricwlwm Cenedlaethol, neu'n rhan o faes llafur arholiad penodedig, neu'n rhan o addysg grefyddol.
- Unrhyw ddeunyddiau, llyfrau ac offerynnau neu gyfarpar arall a ddarperir.

Trafnidiaeth

- Cludo disgyblion cofrestredig yn ôl ac ymlaen i safle'r ysgol, os oes rheidrwydd statudol ar yr awdurdod lleol i ddarparu trafndiaeth.
- Cludo disgyblion cofrestredig i safle arall lle mae'r corff llywodraethu neu'r awdurdod lleol wedi trefnu i ddisgyblion gael eu haddysgu.
- Trefnu trafndiaeth sy'n galluogi disgybl i fodloni gofyniad arholiad, pan fo wedi'i baratoi ar gyfer yr arholiad hwnnw yn yr ysgol.
- Trefnu trafndiaeth a ddarperir yng nghyswllt ymweliad addysgol sy'n rhan o'r Cwricwlwm Cenedlaethol.

Ymweliadau preswyl

- Addysg a ddarperir yn ystod unrhyw ymweliad sy'n digwydd yn ystod oriau ysgol.
- Addysg a ddarperir yn ystod unrhyw ymweliad sy'n digwydd y tu allan i oriau ysgol, os yw'n rhan o'r Cwricwlwm Cenedlaethol, neu'n rhan o faes llafur ar gyfer arholiad cyhoeddus penodedig y mae'r disgybl yn cael ei baratoi ar ei gyfer yn yr ysgol, neu'n rhan o addysg grefyddol.

Hyfforddiant offerynnau cerdd

- Plant sy'n dysgu canu offerynnau cerdd yn rhan o'r Cwricwlwm Cenedlaethol, neu'n rhan o faes llafur ar gyfer arholiad cyhoeddus penodedig y mae'r disgybl yn cael ei baratoi ar ei gyfer gan yr ysgol, neu'n rhan o addysg grefyddol; neu
- Cost sydd ynghlwm wrth baratoi disgybl ar gyfer arholiad.

Ffioedd arholiadau

- Ffi gofrestru ar gyfer arholiad cyhoeddus penodedig, os yw'r disgybl wedi'i baratoi ar ei gyfer yn yr ysgol, neu ffi gofrestru ar gyfer ailsefyll arholiad os yw'r disgybl yn cael ei baratoi ar gyfer yr arholiad dan sylw yn yr ysgol.

Amgylchiadau pan gaiff yr ysgol godi tâl ar rieni

Gweithgareddau ychwanegol dewisol

- Gellir codi tâl am weithgareddau eraill a elwir yn weithgareddau ychwanegol dewisol. Pan fo gweithgaredd ychwanegol dewisol yn cael ei ddarparu, gellir codi tâl fel a ganlyn am ddarparu deunyddiau, llyfrau, offerynnau neu gyfarpar:

Addysg

- Gweithgareddau sy'n digwydd yn llwyr neu'n bennaf y tu allan i amser ysgol, os nad ydynt yn rhan o'r Cwricwlwm Cenedlaethol, yn rhan o faes llafur ar gyfer arholiad cyhoeddus penodedig y mae'r disgybl yn cael ei baratoi ar ei gyfer yn yr ysgol, neu'n rhan o addysg grefyddol.
- Deunyddiau a ddefnyddir mewn pynciau ymarferol ac aseiniadau prosiectau, ar yr amod bod y rhieni wedi cytuno o flaen llaw eu bod hwy neu'r disgybl yn dymuno cadw'r cynnyrch gorffenedig, ee cynhwysion neu ddeunyddiau.

Hyfforddiant offerynnau cerdd

- Hyfforddiant offerynnau cerdd a ddarperir i ddisgyblion unigol, neu grŵpiau bach, os nad yw'r addysgu'n rhan o'r Cwricwlwm Cenedlaethol neu faes llafur arholiad cyhoeddus y mae'r disgybl yn ei ddilyn.

Trafnidiaeth

- Trafnidiaeth nad oes ei hangen i fynd â'r disgybl i'r ysgol neu safle arall lle mae'r corff llywodraethu wedi trefnu i addysg gael ei darparu i'r disgybl.

Ffioedd arholiadau

- Lle mae'r arholiad ar y rhestr benodedig, ond ni chafodd y disgybl ei baratoi ar ei gyfer yn yr ysgol.
- Nid yw'r arholiad ar y rhestr benodedig, ond mae'r ysgol yn trefnu i'r disgybl ei sefyll.
- Mae disgybl yn methu, heb reswm da, â bodloni gofynion unrhyw arholiad cyhoeddus, pan fo'r corff llywodraethu neu'r awdurdod lleol wedi talu neu wedi cytuno i dalu'r ffi gofrestru yn wreiddiol.
- Pan y gwna disgybl ymholiad am ganlyniad arholiad.
- Pan mae disgybl am dderbyn copi neu sript wreiddiol yr arholiad.
- Pan mae disgybl yn penderfynu tynnu allan o arholiad ar ôl llofnodi ei ddymuniad i eistedd.
- Pan mae disgybl yn tynnu sylw at wall yn ei gofrestr arholiadau ar ôl y dyddiad cau.
- Pan mae disgybl yn absenoli ei hunan o'r arholiad heb reswm da, er enghraifft, tystysgrif feddygol. Penderfyniad y Pennaeth sy'n cyfiri mewn achosion cymhleth.
- Ffioedd sydd yng nghlwm ag arholiad mynediad i Brifysgol.

Bwyd a Llety

- Cost bwyd a llety ar gyfer teithiau preswyl, hyd yn oed pan fo'r teithiau yn digwydd yn bennaf yn ystod amser ysgol. (Caiff disgyblion y mae eu rhieni'n cael budd-daliadau penodol eu heithrio rhag talu cost bwyd a llety, gweler tudalen 4).

Cyrsiau ymarferol

- Lle mae cynnyrch yn cael ei roi i'r disgybl i fynd adref neu i gael ei ddefnyddio gan y disgybl, disgwylir y bydd rhieni yn talu am y cynhwysyn neu ddefnyddiau sydd angen. Weithiau bydd yr ysgol yn prynu'r cynhwysion ar ran y disgybl ac yn disgwyl tâl ar ei gyfer, weithiau bydd y disgybl yn dod a chynhwysion o'r cartref.

Cyfraniadau gwirfoddol

Er na all ysgolion godi tâl am weithgareddau sy'n digwydd yn ystod amser ysgol, gellir gofyn am gyfraniadau gwirfoddol gan rieni ar gyfer gweithgareddau sy'n ategu cwricwlwm arferol yr ysgol.

Bydd ceisiadau i rieni am gyfraniadau gwirfoddol yn nodi:

- nad oes rheidrwydd cyfreithiol i wneud cyfraniad gwirfoddol;

- na fydd disgyblion yn cael eu gadael allan oherwydd anallu neu amharodrwydd eu rhieni i dalu;
- na fydd plant rhieni na all gyfrannu yn cael eu trin yn wahanol mewn unrhyw fodd; a
- y caiff y gweithgaredd ei ganslo os na cheir digon o gyfraniadau gwirfoddol i wneud y gweithgaredd yn bosibl, ac os nad oes ffordd o gyflenwi'r diffyg.

Ni ddylai ceisiadau a wneir am gyfraniadau gwirfoddol yng nghyswllt disgyblion unigol gynnwys unrhyw elfen o gymhorthdal ar gyfer unrhyw ddisgyblion eraill sy'n dymuno cymryd rhan yn y gweithgaredd, nad yw eu rhieni'n fodlon neu'n gallu talu'r tâl llawn.

Peidio â chodi tâl

Caiff rhieni a all brofi eu bod yn cael y budd-daliadau canlynol eu heithrio rhag talu cost bwyd a llety ar daith breswyl:

(a) Cymhorthdal Incwm.

(b) Lwfans ceisio gwaith yn seiliedig ar incwm.

(c) Unrhyw fudd-dal neu lwfans arall, neu os oes ganddynt hawl i unrhyw gredyd treth dan Ddeddf Credydau Treth 2002 neu elfen o gredyd treth o'r fath, fel y bydd rheoliadau'n nodi o bryd i'w gilydd, ar gyfer unrhyw gyfnod sy'n perthyn yn llawn neu'n rhannol i'r amser a dreulir ar y daith. Ar hyn o bryd, caiff y canlynol eu nodi:

- cymorth dan Ran 6 o Ddeddf Mewnfudo a Lloches 1999.
- Credyd Treth Plant, ar yr amod nad yw'r sawl dan sylw'n cael Credyd Treth Gwaith hefyd ac nad yw incwm y teulu (yn ôl asesiad gan Gyllid a Thollau ei Mawrhydi) yn fwy na £16,190 (h.y. plant sy'n gymwys i gael prydau ysgol am ddim.
- Lwfans Cyflogaeth a Chymorth yn Seiliedig ar Incwm.

(d) Yr elfen warant yng Nghredyd Pensiwn y Wladwriaeth

(e) Derbyn Credyd Cynhwysol

Efallai y bydd y corff llywodraethu am beidio â chodi tâl ar rieni, yn llwyr neu'n rhannol, am gost gweithgareddau eraill mewn amgylchiadau penodol.

Gwybodaeth Atodol

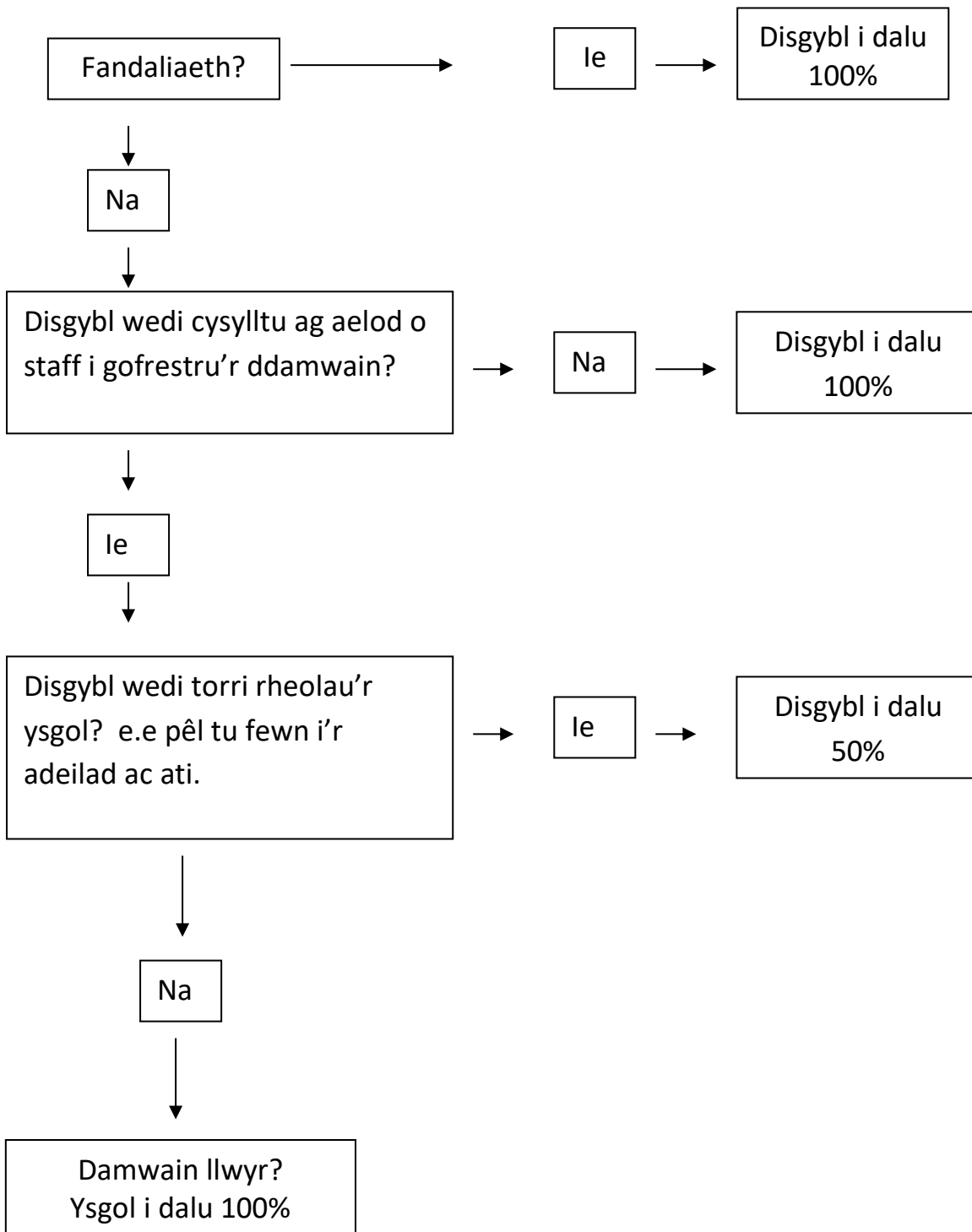
Gwisg ysgol, dillad addysg gorfforol, cyfrifianellau, offer ysgrifennu etc, ffedogau

Gellir gwahodd rhieni i ddarparu eitemau o gyfarpar personol y bwriedir iddynt gael eu defnyddio gan eu plentyn hwy yn unig.

Torri a difrodi eiddo

Os yw ymddygiad disgybl yn arwain at ddifrod i eiddo neu gyfarpar yr ysgol, gellir gofyn i'r rhieni dalu am y gwaith atgyweirio angenrheidiol neu dalu am eiddo neu gyfarpar newydd. Dylid ymdrin â phob digwyddiad yn ôl ei deilyngdod ac yn ôl disgrisiwn yr ysgol.

Polisi Bilio Disgyblion – Toriadau/Damweiniau



Polisi Incwm Adrannol

Mae'r ysgol yn derbyn incwm o sawl ffynhonnell yn ystod y flwyddyn, felly mae angen polisi er mwyn sicrhau bod tegwch i staff, adrannau a disgyblion.

Mae'r incwm yn gallu cael ei rannu i dri chategori:

- **Incwm dramâu, cyngherddau ac ati**

Gan fod hysbysebu yn cyfeirio at y ffaith bod unrhyw elw yn mynd i gronfa'r ysgol, bydd yn rhaid cydymffurfio â'r addewid yma.

Bydd unrhyw gais oddi wrth adran sydd wedi bod ynghlwm wrth y gwaith am ystyriaeth ariannol arbennig yn cael ei dderbyn gan y Pennaeth. Bydd pob cais yn cael ei drafod yn unigol heb sefydlu patrwm ar gyfer y dyfodol.

- **Incwm o du allan i'r ysgol**

Mae incwm allanol yn cynnwys taliadau sy'n dilyn rhaglenni radio/teledu, gwobrau mewn cystadlaethau ac elw ar ôl derbyn ffioedd oddi wrth fyrdau arholi. (Nid yw hwn yn cyfeirio at ffioedd personol).

Dylai adran(nau) gael yr opsiwn o dderbyn yr incwm fel incwm adrannol neu ei ail gyfeirio.

- **Incwm a ddaw yn uniongyrchol oddi wrth y disgyblion**

Bydd angen cael caniatâd y Pennaeth cyn trefnu i greu incwm adrannol mewn ffordd fasnachol.

Dylai yr elw sydd yn dod oddi wrth ddisgyblion gael ei dalu i'r swyddfa gyffredinol cyn cael ei rannu'n gyfangwbl fel y dymunir gan yr adran (nau) sydd wedi trefnu'r fenter.

Y trefnwyr sydd yn gyfrifol am gadw cyfrifon cywir gyda derbyniadau ac am sicrhau bod mantolen gyflawn yn cyrraedd y Bwrsar Cynorthwyol ar bob achlysur.

Cyfrifon ar gyfer Teithiau Tramor

1. Nid yw'n dderbyniol i agor cyfrif ar wahân i Gronfa'r Ysgol.
2. Dylid agor cyfrif o dan ymbarél Cronfa'r Ysgol sydd yn cael ei reoli gan y Bwrsar Cynorthwyol.
3. Mae cyfrifoldeb ar y staff sy'n trefnu'r daith i:
 - (i) hysbysu'r disgyblion am drefniadau talu
 - (ii) trefnu bod amser digonol yn cael ei roi i'r Bwrsar Cynorthwyol i drefni'r holl waith papur
 - (iii) cynorthwyo'r Bwrsar Cynorthwyol wth gadw manylion llawn
 - (iv) cynorthwyo'r Bwrsar Cynorthwyol wrth baratoi'r mantolen derfynol
 - (v) cadw pob derbynneb

ParentPay

Mae gan bob rhiant yr hawl i gael cyfrif ParentPay er mwyn gallu talu arian i'r ysgol dros y we. Dyma'r modd arferol o drosglwyddo arian i'r ysgol ar gyfer teithiau / cyfarpar ac ati.

Mae llythyron gwybodaeth ynglŷn â thaliadau hefyd yn cael eu rhoi ar ParentPay.

Os nad oes cyfrif ParentPay gyda'r rhiant, rhaid i drefnydd y taliad hysbysu'r swyddfa am yr angen am gopi caled o'r llythyr ac er mwyn trefnu modd arall o dalu.

Mae cwmni ParentPay yn codi 2% ar bob taliad a gesglir wrth rhieni ac mae'r gost yma yn gynwysiedig yn unrhyw dâl a godir ar rieni ag eithrio costau arholiadau.